

Примечания к выпуску документации Termidesk

ОГЛАВЛЕНИЕ

1 .	Общее описание	3
2 .	Руководство администратора. Установка программного комплекса	3
3 .	Руководство администратора. Настройка программного комплекса	4
4 .	Руководство администратора. Графический интерфейс управления программным комплексом	11
5 .	Руководство администратора. Настройка компонента «Агент»	11
6 .	Руководство администратора. Настройка компонента «Сервер терминалов Astra Linux»	12
7 .	Руководство администратора. Установка и настройка «Агрегатора»	13
8 .	Руководство администратора. Настройка компонента TERA	15
9 .	Инструкция по использованию. REST API	16
10 .	Инструкция по использованию. Компонент «Удаленный помощник»	17
11 .	Инструкция по использованию. Компонент «Виртуальный модуль Termidesk»	17
12 .	Руководство пользователя. Настройка и эксплуатация компонента «Клиент»	18
13 .	Получение поддержки	20


1 . Общее описание

В документе описывается, что нового или измененного появилось в этом выпуске в части эксплуатационной документации для Termidesk.

Дата и версия выпуска

Дата: декабрь 2025

Версия программного комплекса: 6.1

Децимальный номер	Наименование документа
СЛЕТ.10001-01 90 01	Руководство администратора. Установка программного комплекса
СЛЕТ.10001-01 90 02	Руководство администратора. Настройка программного комплекса
СЛЕТ.10001-01 90 03	Руководство администратора. Графический интерфейс управления программным комплексом
СЛЕТ.10001-01 90 04	Руководство администратора. Настройка компонента «Агент»
СЛЕТ.10001-01 90 05	<div>  Новый документ. </div> Руководство администратора. Настройка компонента «Ретранслятор»
СЛЕТ.10001-01 90 06	<div>  Изменений в выпуске 6.1 не было. </div> Руководство администратора. Настройка компонента «Оркестратор»
СЛЕТ.10001-01 90 07	Руководство администратора. Настройка компонента «Сервер терминалов Astra Linux»
СЛЕТ.10001-01 90 08	Руководство администратора. Установка и настройка «Агрегатора»
СЛЕТ.10001-01 90 09	Руководство администратора. Настройка компонента TERA
СЛЕТ.10001-01 91 01	Инструкция по использованию. REST API
СЛЕТ.10001-01 91 02	Инструкция по использованию. Компонент «Удаленный помощник»
СЛЕТ.10001-01 91 03	Инструкция по использованию. Компонент «Виртуальный модуль Termidesk»
СЛЕТ.10001-01 91 04	<div>  Изменений в выпуске 6.1 не было. </div> Инструкция по использованию. Компонент «Termidesk Live»
СЛЕТ.10001-01 92 01	Руководство пользователя. Настройка и эксплуатация компонента «Клиент»

2 . Руководство администратора. Установка программного комплекса

Добавлено:

- подраздел «Минимальная распределенная установка»;
- подраздел «Стандартная распределенная установка».

Изменено:

- подраздел «Проверка работоспособности после установки»: скорректирована группа (удалено ее название);
- подраздел «Требования к DNS и DHCP»: требование к DNS расширено примечанием;
- подраздел «Неавтоматизированная установка Termidesk»: обновлено описание установки;
- подраздел «Обновление для распределенной конфигурации установки»: описание обновлено для актуальной версии;
- подраздел «Комплексное обновление Termidesk»: исключено обновление «Шлюза», т.к. он не входит в поставку;
- подраздел «Отказоустойчивая установка Termidesk»: описание удалено, добавлено примечание;
- подраздел «Автоматизированная установка через конфигурационный файл»: актуализировано описание;
- подраздел «Требования к программному обеспечению»: уточнено требование к минимальной версии внешней СУБД PostgreSQL. Поддерживается версия 14 и выше;
- подраздел «Основные характеристики»: скорректирован список компонентов;
- подраздел «Получение пакетов установки в ОС Astra Linux Special Edition»: обновлено описание, изменена ссылка на личный кабинет;
- подраздел «Установка брокера сообщений RabbitMQ»: добавлена информация о TermideskMQ;
- подраздел «Настройка брокера сообщений RabbitMQ»: добавлена настройка TCP для RabbitMQ;
- подраздел «Получение лицензионного ключа»: дополнено описание лицензирования по пользователям при использовании метадомена аутентификации.

3 . Руководство администратора. Настройка программного комплекса

Добавлено:

- подраздел «Настройка технологии единого входа для Kerberos-аутентификации»;
- подраздел «Политики». Описание политик перенесено в новый подраздел, обновлены наименования политик и их описания. Добавлены новые политики;
- подраздел «Добавление составного фонда»;
- подраздел «Функционал выполнения скриптов в РМ»;
- подраздел «Добавление метадомена аутентификации»;
- подраздел «Добавление домена аутентификации Альт Домен в Termidesk»;
- подраздел «Добавление скриптов в библиотеку»;
- подраздел «Общие сведения о библиотеке скриптов»;
- подраздел «Действия над атрибутами в домене аутентификации»;

- подраздел «Добавление метадомена аутентификации»;
- подраздел «Добавление шлюза»;
- подраздел «Общие сведения о профилях шлюзов»;
- подраздел «Системные параметры журналирования»;
- подраздел «Просмотр данных о пользователе домена аутентификации»;
- подраздел «Назначение скриптов в фонде РМ»;
- подраздел «Функционал перенаправления часового пояса и синхронизации времени в РМ»;
- подраздел «Аутентификация на сервере подключений с использованием механизма OTP»;
- подраздел «Конфигурация ОС Linux при вводе в Альт Домен»;
- подраздел «Файл `/etc/default/termidesk-vdi.local`»;
- подраздел «Утилита `scramble`»;
- подраздел «Конфигурация ОС Windows при вводе в Альт Домен»;
- подраздел «Использование формата CEF»;
- подраздел «Шаблон на основе полного клона для платформы «РЕД Виртуализация»»;
- подраздел «Шаблон на основе полного клона для zVirt»;
- подраздел «Шаблон на основе полного клона для oVirt».

Изменено:

- подраздел «Добавление фонда РМ» переименован в «Добавление фонда ВМ»;
- подраздел «Управление списком узлов компонента «Менеджер рабочих мест»: Уточнено название параметров в таблице «Список сертификатов «Менеджер рабочих мест»»;
- подраздел «Настройка других гостевых ОС Linux»: протокол RDP для рабочих мест VDI более не поддерживается и не относится к протестированным вариантам. Описание скорректировано. Добавлен шаг с настройками для ввода ОС Альт Рабочая станция 10 и 11 в домен «Альт Домен»;
- подраздел «Перечень разрешающих правил межсетевого экрана, необходимых для работы компонентов Termidesk»: актуализирован список правил для «Агента виртуального рабочего места», поскольку он в 6.1 использует другие порты вместо RPC. Для узла-источника «Менеджер рабочих мест» добавлено разрешающее правило для отправки уведомлений «Универсального диспетчера» на сервер электронной почты. Добавлено разрешающее правило «Шлюз» - «RabbitMQ»;
- подраздел «Восстановление БД из резервной копии»: обновлены команды для восстановления;
- подраздел «Резервное копирование БД»: обновлены команды для резервного копирования;
- подраздел «Настройка перенаправления каталога из пользовательской рабочей станции в РМ»: добавлена настройка для MS RDSH. Добавлено, что управление возможностью перенаправления осуществляется через политику «Перенаправление дисков и папок (RDP, SPICE, TERA)»;

- подраздел «Добавление платформы VMware vSphere»: скорректировано наименование поставщика ресурсов «VMware vSphere». Добавлен параметр «Домен пользователя»;
- подраздел «Конфигурационный файл termidesk.conf»: актуализирован список параметров, добавлены новые;
- подраздел «Добавление аутентификации через ALD Pro»: добавлен параметр «Метадомен аутентификации». Добавлен параметр «Порталы». Добавлен параметр «Динамическая проверка членства пользователя в группах». Добавлены параметры «Порт PKINIT» и «Использовать PKINIT»;
- подраздел «Добавление домена аутентификации RADIUS»: удалена необходимость включать экспериментальный параметр. Добавлен параметр «Метадомен аутентификации», актуализировано наименование параметров. Добавлен параметр «Порталы». Добавлен параметр «Использовать OTP». Добавлен параметр «Динамическая проверка членства пользователя в группах»;
- подраздел «Добавление аутентификации через FreeIPA»: добавлен параметр «Метадомен аутентификации». Добавлен параметр «Порталы». Добавлен параметр «Динамическая проверка членства пользователя в группах»;
- подраздел «Добавление аутентификации OIDC»: добавлен параметр «Метадомен аутентификации». Скорректировано наименование экранной кнопки на «OIDC». Добавлен параметр «Порталы». Добавлен параметр «Динамическая проверка членства пользователя в группах»;
- подраздел «Перечень параметров для добавления домена аутентификации MS AD (LDAP)»: добавлен параметр «Метадомен аутентификации», актуализировано название других параметров. Скорректировано наименование экранной кнопки на «Microsoft AD DS/LDAP». Добавлен параметр «Порталы». Скорректировано описание параметров «Использовать Kerberos» и «Использовать PKINIT» - дана рекомендация по использованию форматов атрибутов пользователя. Добавлен параметр «Динамическая проверка членства пользователя в группах». Добавлен параметр «Время хранения дополнительных атрибутов учетной записи пользователей, сут»;
- подраздел «Общие сведения о доменах аутентификации»: добавлена информация о новом объекте - метадомене аутентификации. Добавлена таблица параметров списка доменов аутентификации. В список внесен новый домен - Альт Домен;
- подраздел «Подключение по протоколу TERA»: удалена необходимости активации экспериментального параметра, скорректирован путь к протоколу в веб-интерфейсе. Удален параметр «URL шлюза», добавлен «Профиль шлюза». Полностью обновлен список параметров TERA, поскольку обновлена реализация;
- подраздел «Управление экспериментальными параметрами Termidesk»: удалены экспериментальные параметры `experimental.radiusauth.enabled`,

- experimental.html5.transports.enabled. Удален параметр
experimental.tera.transports.enabled. Добавлено описание экспериментальных параметров
experimental.loudplay.logPath, loudplay.clipboardPort,
loudplay.controlPortTCP, loudplay.system, experimental.loudplay.language.
Упорядочен список и значения. Добавлены параметры experimental.mtls.mode и experimental.vmware.netboot.service.enabled;
- подраздел «Управление состоянием ВМ в назначенном фонде РМ»: добавлен поставщик VMmanager. Добавлено примечание «Элемент управления будет заблокирован, если поставщик ресурсов, на котором размещена ВМ, не поддерживает приостанов.».
 - подраздел «Назначение служебных функций администраторам»: добавлены разрешения для профилей шлюзов. Добавлено описание разрешений: «Выполнение скриптов фондов рабочих мест», «Просмотр скриптов в библиотеке», «Редактирование скриптов в библиотеке», «Создание скриптов в библиотеке», «Удаление скриптов в библиотеке», «Управление списками скриптов фондов рабочих мест»;
 - подраздел «Добавление аутентификации через SAML»: добавлен параметр «Метадомен аутентификации». Добавлен параметр «Порталы». Добавлен параметр «Динамическая проверка членства пользователя в группах»;
 - подраздел «Управление настройками компонента «Клиент»»: дополнено описание параметра «Активировать управление перемещением сеансов», т.к. значение параметра влияет на параметр «Использовать перемещение сеансов». Расширено описание параметра «Скрывать недоступные ресурсы». Добавлен параметр «Переподключаться при обрыве связи»;
 - подраздел «Общие системные параметры Termidesk»: уточнено наименование значений для параметра «Действие с учетной записью рабочего места». Добавлено описание параметра «Список шаблонов подключаемых профилей в ПК СВ Брест». Добавлен параметр «Таймаут кеша хранения групп домена, с»;
 - подраздел «Управление расписанием задач»: добавлено описание типа действия «Выполнение скрипта», в таблицу «Параметры расписаний» добавлено описание параметра поля «Скрипт»;
 - подраздел «Параметры безопасности Termidesk»: добавлен параметр «Список доверенных прокси». Удален параметр «Доверенные хосты». Скорректировано описание параметра «Максимум попыток входа Администраторов», т.к. изменить параметр теперь может только пользователь с ролью «Администратор». Добавлены параметры «Поддержка mTLS» и «mTLS между»;
 - подраздел «Прямое подключение по протоколу RDP»: скорректировано наименование экранной кнопки на «RDP»;

- подраздел «Утилита termidesk-vdi-manage»: добавлен параметр `tdsk_gateways`. Скорректировано наименование параметров. Добавлена команда `tdsk_setup`;
- подраздел «Утилита termidesk-config»: обновлен список пунктов;
- подраздел «Добавление фонда публикации служб «метапоставщика»: уточнено наименование поставщика «Метапоставщик». Скорректировано наименование экранной кнопки с «RDP (терминальный доступ)» на «Создать RDP терминальный». Скорректировано описание параметра «Максимальное количество рабочих мест», т.к. количество учитываемых статусов увеличено;
- подраздел «Предварительная настройка для добавления терминального сервера метапоставщика»: уточнено наименование поставщика «Метапоставщик»;
- подраздел «Настройка перемещаемых профилей для ПК СВ Брест»: обновлено описание, т.к. параметр конфигурационного файла не используется;
- подраздел «Управление терминальными сессиями в назначенном фонде РМ»: добавлен параметр «Индекс нагрузки»;
- подраздел «Системные параметры аудита»: удален параметр «Файл хранения событий»;
- подраздел «Прямое подключение по протоколу Loudplay»: скорректировано наименование экранной кнопки на «Loudplay [экспериментальный]»;
- подраздел «Конфигурация ОС Linux при вводе в домен ALD»: описание удалено, добавлено примечание;
- подраздел «Добавление «Ретранслятора»: удален «Альтернативный порт», параметр «IP адрес» переименован в «Адрес». Замена ПО Fluent на компонент «Ретранслятор». Добавлена информация о необходимости конфигурирования «Сессионного агента»;
- подраздел «Настройка узла «Ретранслятора» с ПО Fluent Bit»: описание удалено, добавлено примечание;
- подраздел «Настройка узла «Ретранслятора» с ПО Fluentd»: описание удалено, добавлено примечание;
- подраздел «Настройка пользовательской рабочей станции для Kerberos-аутентификации»: описание обновлено с учетом использования SSO;
- подраздел «Журналы»: обновлен список журналов;
- подраздел «Общие системные параметры Termidesk»: удален параметр «Тема оформления»;
- подраздел «Шаблон на основе связанного клона для платформы «РЕД Виртуализация»: добавлен параметр «Режим диска». Добавлено описание предупреждения в параметре «Длина суффикса»;
- подраздел «Добавление IP-аутентификации»: удален параметр «Разрешить проксирование». Добавлен параметр «Порталы»;

- подраздел «Шаблон на основе связанного клона для zVirt»: добавлен новый параметр «Режим диска». Добавлено описание предупреждения в параметре «Длина суффикса». Удален параметр «Режим диска»;
- подраздел «Общие сведения о протоколах доставки»: добавлен параметр «Профиль шлюза». приведен перечень протестированных и поддерживаемых комбинаций протоколов удаленного доступа и гостевых ОС;
- подраздел «Управление «Хранилищами журналов»: параметр «IP-адрес БД» переименован в «Адрес БД», «Максимальный размер (гб)» в «Пороговый объём таблицы, ГБ», «Время хранения» в «Срок хранения данных, сут»;
- подраздел «Добавление поставщика VMmanager»: добавлено описание привилегий, необходимых для управления VMmanager, добавлен информационный блок о новом поле;
- подраздел «Настройка гостевой ОС Astra Linux»: протокол RDP для рабочих мест VDI более не поддерживается и не относится к протестированным вариантам. Описание скорректировано;
- подраздел «Управление авторизацией пользователя в компоненте «Клиент»: дополнено описание параметра «Разрешить сохранение пароля в клиенте», т.к. изменена логика присвоения значений;
- подраздел «Настройка гостевой ОС РЕД»: добавлена информация о вводе РЕД ОС в MS AD. Удалена настройка подключения по протоколу RDP, т.к. эта комбинация не относится к списку поддерживаемых и протестированных;
- подраздел «Действия над группами в домене аутентификации»: скорректировано описание по действиям над группами. Добавлен параметр «Приоритет политик», добавлено описание экранной кнопки **[Политики]**. Добавлено примечание об отсутствии политик для метагруппы. Расширено примечание для групп: создание метагруппы теперь недоступно для домена аутентификации «IP аутентификация»;
- подраздел «подраздел «Публикация фонда РМ»: скорректировано описание по индикатору прогресса, т.к. изменена его логика работы;
- подраздел «Общие сведения о сетях в Termidesk»: обновлено описание, т.к. появился новый тип политик;
- подраздел «Настройки для перенаправления принтеров»: добавлено условие перенаправления принтера для MS RDSH;
- подраздел «Политики фонда РМ»: описание обновлено, таблица политик перенесена в новый подраздел;
- подраздел «Добавление терминального сервера (MS RDS и STAL) в качестве поставщика ресурсов»: скорректировано наименование объекта, т.к. для него удален экспериментальный статус. Скорректировано описание для параметра «Логин». Скорректировано предупреждение MS RDSH;

- подраздел «Шаблон на основе связанного клона для oVirt»: добавлен параметр «Режим диска». Добавлено описание предупреждения в параметре «Длина суффикса». Удален параметр «Режим диска»;
- подраздел «Шаблоны на основе связанного или полного клона для платформ VMware vSphere»: обновлено описание параметра «Префикс диапазона MAC-адресов». Теперь ВМ с переиспользованным именем сохраняет как MAC, так и IP-адрес;
- подраздел «Перечень сетевых портов компонентов Termidesk»: обновлен список;
- подраздел «Настройка гостевой ОС Microsoft Windows»: добавлено примечание о поддерживаемых комбинациях протоколов и ОС;
- подраздел «Настройка отправки уведомлений о системных событиях»: уточнено описание параметра «Порт», добавлено описание параметра «Защита подключения», исключено описание параметров «Поддержка TLS», «Поддержка SSL». Добавлен параметр «Уведомление о превышении порогового объема таблицы журналов фермы»;
- подраздел «Схема сетевого взаимодействия компонентов Termidesk»: обновлено описание таблицы;
- подраздел «Хранение чувствительной информации с выбранным способом хранения «hvac»: добавлены примеры команд записи данных для подключения к СУБД и RabbitMQ;
- подраздел «Перечень параметров для добавления терминального сервера метапоставщика»: добавлена информация о неуспешном первом подключении к автономной машине. Скорректировано описание параметра «Соиспользование сессий»;
- подраздел «Протокол доставки HTML5 SPICE»: удалена необходимость активации экспериментального параметра. Удален параметр «URL шлюза», добавлен «Профиль шлюза»;
- подраздел «Подключение по протоколу SPICE»: скорректировано наименование подраздела. Скорректировано наименование объекта. т.к. удалена надпись «vdi-viewer, эксперим.».
- подраздел «Подключение по протоколу VNC через HTML5 (локальный прокси)»: удален параметр «URL шлюза», добавлен «Профиль шлюза»;
- подраздел «Протокол доставки HTML5 TERA»: удалена необходимость активации экспериментального параметра. Удален параметр «URL шлюза», добавлен «Профиль шлюза»;
- подраздел «Подключение по протоколу RDP для доступа к ресурсам терминального сервера»: расширено предупреждение по подключению к MS RDS. Удален параметр «URL шлюза», добавлен «Профиль шлюза»;

- подраздел «Типы и шаблоны регистрируемых событий аудита»: добавлено событие «Подключение пользователя к сессии «Удаленного помощника». Добавлено событие `api.WsproxyVerify`;
- подраздел «Подключение через компонент «Шлюз» по протоколу RDP»: удален параметр «URL шлюза», добавлен параметр «Профиль шлюза».

4 . Руководство администратора. Графический интерфейс управления программным комплексом

Изменено:

- подраздел «Доступ к веб-интерфейсу»: добавлен информационный блок о новом интерфейсе и возможности подключиться к нему.

5 . Руководство администратора. Настройка компонента «Агент»

Добавлено:

- подраздел «Установка Агента BPM в других ОС Linux»;
- подраздел «Конфигурирование веб-сервера apache для mTLS»;
- подраздел «Хранение информации о сессии пользователя»;
- подраздел «Файл `/etc/default/termidesk-session-agent`»;
- подраздел «Файл `/etc/default/termidesk-agent`».

Изменено:

- подраздел «Переменные окружения и другие параметры конфигурирования»: добавлена переменная `TDSK_CONFIG_DIR`. Добавлена переменная `TDSK_HTTP_PORT`. Добавлены параметры `TDSK_LOG_SRV_DIR` и `TDSK_LOG_USER_DIR`. Добавлена переменная `TDSK_SETUP_NONINTERACTIVE`. Удален параметр `ssl` и переменная окружения `TDSK_VDI_SSL`. Добавлен аргумент `--httpd-port`. Обновлен пример команды перед таблицей. Добавлена таблица переменных для «Сессионного агента»;
- подраздел «Требования к аппаратному и программному обеспечению»: добавлена поддержка ОС Альт Рабочая станция 10 и 11;
- подраздел «Конфигурационный файл сессионного Агента»: добавлен блок с примечанием о возможности изменения каталога. Скорректировано описание параметров `APPS_SHARING_SESSIONS` и `USE_USER_PRINCIPAL_NAME` в связи с изменением обработки `False` и `Auto`. Добавлены параметры для mTLS, добавлен параметр `SEND_LOGS_TO_REPEATER`;
- подраздел «Установка сессионного Агента»: полностью обновлен процесс установки, т.к. появилась возможность модифицировать каталоги хранения файлов и журналов;

- подраздел «Настройка Агента BPM для ОС Microsoft Windows»: обновлен список параметров конфигурирования, удален «Шифрование», добавлен «Порт агента». Добавлены параметры для mTLS;
- подраздел «Настройка Агента BPM для ОС Astra Linux Special Edition 1.8»: обновлен список параметров конфигурирования, удален «Шифрование», добавлен «Порт агента». Добавлены параметры для mTLS;
- подраздел «Настройка Агента BPM для ОС Astra Linux Special Edition 1.7»: обновлен список параметров конфигурирования, удален «Шифрование», добавлен «Порт агента». Добавлены параметры для mTLS;
- подраздел «Конфигурационный файл Агента BPM»: скорректировано описание в части параметра HKLMReboot. Добавлено примечание по изменению каталога. Скорректировано описания параметра env с учетом необходимости перечисления переменных окружения в другом файле. Добавлены параметры logSrvDir и logUserDir. Добавлена отдельная таблица для параметров в ОС Windows. Добавлено описание параметра PrinterRedirectPolicy;
- подраздел «Установка Агента УВ»: добавлен шаг с требованием убедиться, что пользователь, от имени которого запущена служба termidesk-vmsd добавлен в группы libvirt, libvirt-admin, libvirt-qemu, kvm;
- подраздел «Агент BPM»: обновлено описание установки, добавлена информация об установке параметра реестра;
- подраздел «Журналирование»: в блок информации добавлена возможность изменения каталога журналов для «Агента виртуального рабочего места». Для «Сессионного агента» добавлен блок информации о возможности изменения каталога журналов;
- подраздел «Переменные окружения и другие параметры конфигурирования»: актуализирован список переменных окружения и использования команд CLI;
- подраздел «Установка Агента BPM»: изменен процесс установки, поскольку появилась возможность указывать каталоги хранения файлов.

6 . Руководство администратора. Настройка компонента «Сервер терминалов Astra Linux»

Добавлено:

- подраздел «Аутентификация по смарт-картам в STAL»;
- подраздел «Kerberos-аутентификация в STAL».

Изменено:

- подраздел «Динамическое разрешение экрана»: скорректировано наименование протокола доставки на «RDP терминальный».

7 . Руководство администратора. Установка и настройка «Агрегатора»

Добавлено:

- подраздел «Действия над атрибутами в домене аутентификации»;
- подраздел «Файл `mapping.yaml`»;
- подраздел «Системные настройки журналирования»;
- подраздел «Просмотр данных о пользователе домена аутентификации»;
- подраздел «Общие системные настройки»;
- подраздел «Утилита `termidesk-vdi-manage`»;
- подраздел «Системные настройки безопасности»;
- подраздел «Минимальная распределенная установка «Агрегатора»»;
- подраздел «Файл `/etc/default/termidesk-vdi.local`»;
- подраздел «Стандартная распределенная установка «Агрегатора»»;
- подраздел «Системные настройки аудита»;
- подраздел «Утилита `scramble`».

Изменено:

- подраздел «Добавление сайта»: уточнено описание параметра «Домены аутентификации». Расширено описание параметра «Скрывать недоступные ресурсы». Добавлено, что недоступность определяется статусом ресурса, и причина недоступности отображается пользователю. Добавлен новый параметр «Приоритет ресурса». Актуализирован список, добавлен информационный блок для обязательных параметров. Добавлен параметр «Переподключаться при обрыве связи»;
- подраздел «Добавление домена аутентификации OIDC»: добавлен параметр «Порталы», обновлены имена параметров. Скорректировано наименование экранной кнопки на «OIDC». Добавлен параметр «Динамическая проверка членства пользователя в группах»;
- подраздел «Перечень параметров для добавления домена аутентификации MS AD (LDAP)»: добавлен параметр «Порталы». Скорректировано наименование экранной кнопки на «Microsoft AD DS/LDAP». Скорректировано описание параметров «Использовать Kerberos» и «Использовать PKINIT» - дана рекомендация по использованию форматов атрибутов пользователя. Добавлен параметр «Динамическая проверка членства пользователя в группах», добавлен параметр «Время хранения дополнительных атрибутов учетной записи пользователей, сут»;
- подраздел «Добавление шлюза»: актуализировано описания;

- подраздел «Автоматизированная установка «Агрегатора»: скорректированы ссылки на подразделы. Обновлено процесс автоматизированной установки. Добавлено действие после установки с заполнением `mapping.yaml`;
- подраздел «Комплексное обновление»: исключен «Шлюз» из обновления, т.к. он не входит в поставку. Добавлено действие после обновления с заполнением `mapping.yaml`;
- подраздел «Неавтоматизированная установка «Агрегатора»: описание обновлено, поскольку `termidesk.conf` может быть расположен в другом каталоге. Удалено использование «Шлюза» из пакета `termidesk-gateway`. Добавлено действие после установки с заполнением `mapping.yaml`;
- подраздел «Обновление для распределенной конфигурации установки «Агрегатора»: удален «Шлюз» из описания обновления, т.к. он более не входит в поставку. Добавлено действие после обновления с заполнением `mapping.yaml`;
- подраздел «Общие сведения по использованию шлюза»: удалено примечание, «Шлюз» доступен в 6.1;
- подраздел «Назначение служебных функций администраторам»: добавлены новые разрешения «Просмотр системных параметров» и «Изменение системных параметров». Добавлено примечание о необходимости соответствия служебных функций пользователя в «Агрегаторе» и ферме Termidesk;
- подраздел «Общие сведения о шаблонах техобслуживания»: актуализированы параметры;
- подраздел «Общие сведения о сайтах»: добавлен параметр «Активен». Актуализированы параметры;
- подраздел «Добавление узла Termidesk»: удален параметр «Активен», добавлены параметры «Тип портала» и «Техобслуживание». добавлен информационный блок для параметра «Техобслуживание». Изменены значения для «Тип портала» (изменены наименования значений). Добавлен параметр «Путь к публичному ключу `ws-proxu` узла»;
- подраздел «Просмотр журналов»: обновлены рисунки;
- подраздел «Основные функции веб-интерфейса»: актуализированы функции, доступные в веб-интерфейсе. Обновлено изображение;
- подраздел «Типы и шаблоны регистрируемых событий аудита»: добавлены шаблоны аудита `UserLoginForbidden`, `farm.maintenance.on`, `farm.maintenance.off`, `server.maintenance.on`, `server.maintenance.off`, `site.maintenance.on`, `site.maintenance.off`, `cli.SystemConfigChanged`, `cli.EntityAction`, `web.SystemConfigChanged`;
- подраздел «Добавление объединенного набора ресурсов»: обновлено описание параметра «Публикуются идентичные ресурсы», т.к. учитываются доступные и недоступные ресурсы. Скорректировано описание параметра «Приоритет»;

- подраздел «Прямое подключение по протоколу Loudplay»: скорректировано наименование экранной кнопки на «Loudplay [экспериментальный]»;
- подраздел «Общие сведения о доменах аутентификации»: добавлена информация о разрешениях для доступа к разделу;
- подраздел «Форматы регистрируемых событий аудита и их примеры»: актуализировано описания, добавлен формат CEF;
- подраздел «Журналы»: обновлен список журналов;
- подраздел «Добавление фермы поставщиков ресурсов»: обновлены наименования параметров, удалены параметры «Активна», «Исключена», добавлен параметр «Техобслуживание». Изменен алгоритм выбора подходящей фермы. Добавлен параметр «Использовать mTLS»;
- подраздел «Действия над пользователями в домене аутентификации»: в таблице параметр «Администратор» изменен на «Тип пользователя»;
- подраздел «Проверка работоспособности после установки»: удалено наименование группы;
- подраздел «Общие сведения об узлах»: удален параметр «ID», приведены значения для параметра «Статус»;
- подраздел «Общие сведения о фермах поставщиков ресурсов»: удален параметр «ID», «Исключен», «SSL». Приведены значения для параметра «Статус»;
- подраздел «Подготовка среды функционирования»: добавлено примечание про экспериментальный брокер сообщений TermideskMQ;
- подраздел «Действия над группами в домене аутентификации»: новый параметр таблицы со списком групп - «Тип учетной записи».

8 . Руководство администратора. Настройка компонента TERA

Добавлено:

- подраздел «Интерфейс командной строки ПО tera-webdav»;
- подраздел «Параметры запуска службы tera-webdav-service»;
- подраздел «Аутентификация подключений к TERA»;
- подраздел «Параметры запуска службы tera-usb-service»;
- подраздел «Интерфейс командной строки ПО tera-router»;
- подраздел «Интерфейс командной строки ПО tera-gateway»;
- подраздел «Параметры запуска службы tera-router»;
- подраздел «Настройка SASL-аутентификации»;
- подраздел «Настройка Kerberos-аутентификации»;
- подраздел «Просмотр списка сессий».

Изменено:

- подраздел «Конфигурационный файл `tera.conf`» переименован в «Конфигурационный файл `host.conf`» из-за изменения наименования файла. Описание дополнено новыми параметрами;
- подраздел «Нештатные ситуации и способы их устранения»: добавлены нештатные ситуации;
- подраздел «Удаление TERA в ОС Microsoft Windows»: добавлен информационный блок о перезапуске служб удаленных рабочих столов;
- подраздел «Общие сведения о параметрах в ОС Microsoft Windows»: обновлено наименование драйвера на `TERAIddDriver`, обновлены пути расположения файлов;
- подраздел «Установка в ОС Microsoft Windows для ВМ»: добавлен информационный блок о перезапуске служб удаленных рабочих столов, обновлено описание установки по новой реализации;
- подраздел «Конфигурационный файл `x11tera.conf`»: добавлены параметры `verbose` и `allow-single-client-only`. Добавлены параметры `disable-keyboard-layout`, `webdav-socket-path`. Добавлено описание параметра `credentials-auth`;
- подраздел «Конфигурационный файл `30-teraqxl.xorg.conf`»: добавлены параметры `TeraDisableKeyboardLocks`, `TeraDisableTimeSync`, `TeraDisableTimezoneSync`, `WebdavSocketPath`. Дополнено описание параметра `SpiceSasl`. Добавлено описание параметра `AllowSingleClientOnly`. Добавлено описание параметра `TeraCredentialsAuth`;
- подраздел «Общие сведения о параметрах конфигурирования TERA»: обновлен список файлов, добавлена команда перевыпуска сертификатов, `/etc/sasl2/tera.conf` переименован в `/etc/sasl2/host.conf`, добавлен файл `/etc/termidesk/tera-router.conf`, добавлен файл `/etc/default/tera-usb-service`;
- подраздел «Установка в ОС Astra Linux Special Edition для ВМ»: обновлен процесс установки;
- подраздел «Установка в ОС Astra Linux Special Edition для физической машины»: обновлен процесс установки;
- подраздел «Журналирование»: добавлена информация по ротации журналов (новый функционал) и правам доступа на директорию и файлы журналов. Добавлены журналы ПО `tera-router`;
- подраздел «Каталог реестра `HKEY_LOCAL_MACHINE\SOFTWARE\UVEON\TERA`»: добавлен новый параметр `TERA_WEBCAM_CHANNEL_ENABLE`. Удален `TERA_PASSWORD`.

9 . Инструкция по использованию. REST API

Изменено:

- обновлены доступные команды компонентов.

10 . Инструкция по использованию. Компонент «Удаленный помощник»

Добавлено:

- подраздел «Файл /etc/default/termidesk-assistant-client»;
- подраздел «Файл /etc/default/termidesk-assistant-server»;
- подраздел «Конфигурационный файл серверной части»;
- подраздел «Конфигурационный файл клиентской части»;
- подраздел «Переменные окружения».

Изменено:

- подраздел «Установка серверной части в ОС Astra Linux Special Edition»: добавлено описание диалогового окна «Настройки сервера», добавлено описание «тихого» режима установки;
- подраздел «Установка в других ОС Linux»: обновлен процесс установки в связи с появлением диалоговых окон и возможностью тихой установки;
- подраздел «Интерфейс командной строки клиентской части»: значение по умолчанию удалено для параметра `--server-url`;
- подраздел «Журналирование»: добавлена информация о возможности изменения каталога журналов;
- подраздел «Установка клиентской части в ОС Astra Linux Special Edition»: обновлен процесс установки в связи с появлением диалоговых окон и возможностью тихой установки;
- подраздел «Подключение к удаленному рабочему столу»: добавлена ссылка на способ подключения через компонент «Универсальный диспетчер»;
- подраздел «Требования к программному и аппаратному обеспечению»: скорректирован список ОС.

11 . Инструкция по использованию. Компонент «Виртуальный модуль Termidesk»

Изменено:

- подраздел «Рекомендованная установка»: добавлены шаги с указанием уникального имени узла;
- подраздел «Установка в режиме «Агрегатор»»: добавлен шаг с указанием уникального имени узла;
- подраздел «Произвольная установка»: добавлены шаги с указанием уникального имени узла. Добавлено примечание, что «Шлюз» рекомендуется использовать только для ознакомления в тестовой среде;
- подраздел «Ферма. Комплексная установка»: добавлен шаг с указанием уникального имени узла.

12 . Руководство пользователя. Настройка и эксплуатация компонента «Клиент»

Добавлено:

- подраздел «Общие сведения по перенаправлению веб-камер»;
- подраздел «Общие сведения по перенаправлению USB-гарнитуры»;
- подраздел «Установка Клиента и ПО Termidesk Viewer в ОС macOS»;
- подраздел «Удаление Клиента и ПО Termidesk Viewer в ОС macOS»;
- подраздел «Обновление Клиента и ПО Termidesk Viewer в ОС macOS»;
- подраздел «Настройка восстановления связи при потере соединения»;
- подраздел «Перенаправление раскладки клавиатуры»;
- подраздел «Установка корневых сертификатов в ОС macOS».

Изменено:

- подраздел «Нештатные ситуации и способы их устранения»: добавлены нештатные ситуации;
- подраздел «Kerberos-аутентификация на сервере подключений без смарт-карты»: удалено дополнительное окно ввода пароля. Из примечания удалено, что поддерживается только аутентификация на сервере. Из примечания удалено, что поддерживается только аутентификация из «Клиента». В информационный блок добавлено, что поддерживается аутентификация как из «Клиента», так и из веб-браузера;
- подраздел «Общие сведения по перенаправлению USB-устройств»: в примечание перед таблицей добавлена информация о ПО Termidesk Viewer. Добавлен столбец для TERA;
- Интерфейс командной строки ПО Termidesk Viewer и параметры конфигурирования»: добавлены параметры `--keepalive`, `--loginctrl`, `--credentials_username`, `--timezone_sync`, `--time_sync`, `--audio_latency`;
- подраздел «Аутентификация на сервере подключений по смарт-картам»: добавлен домен ALD Pro. Добавлен информационный блок о порядке поиска имени пользователя из сертификата;
- подраздел «Общие сведения по перенаправлению принтеров»: добавлено примечание для MS RDSH. Добавлено примечание перед таблицей о ПО Termidesk Viewer;
- подраздел «Общие сведения по перенаправлению каталогов»: убран RDP для ALSE (BPM);
- подраздел «Общие сведения по перенаправлению смарт-карт»: добавлен список поддерживаемых для перенаправления смарт-карт. Убран RDP для ALSE (BPM). Добавлено примечание для направления WIN-WIN по RDP. Добавлено примечание перед таблицей об экспериментальном режиме ПО Termidesk Viewer;
- подраздел «Центр подключений»: добавлено примечание, что «Центр подключений» недоступен для ОС macOS;

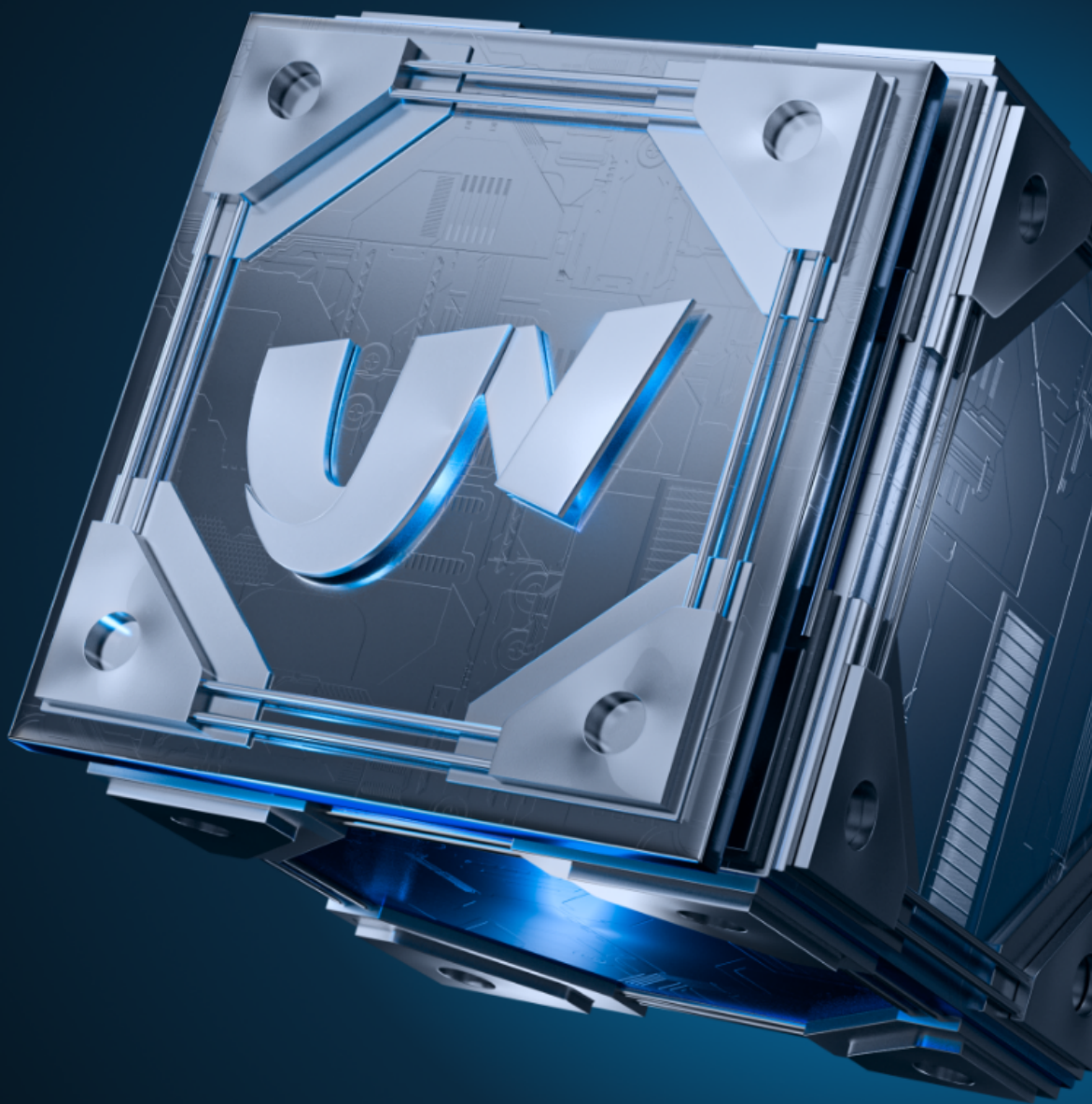
- подраздел «Перенаправление веб-камеры в интерфейсе ПО Termidesk Viewer»: удалено предупреждение о неработоспособности функции, т.к. убран экспериментальный режим для параметра «Соединение по RDP через Termidesk Viewer». Добавлено новое примечание о необходимости закрыть приложение при перезагрузке «Видеоагента». Добавлена информация об особенностях функционирования в ОС macOS;
- подраздел «Аутентификация по смарт-картам в гостевой ОС РМ»: добавлена информация об особенностях для STAL. Изменен список сценариев;
- подраздел «Получение статистики и проверка состояния каналов»: скорректировано примечание, т.к. изменилось наименование параметра «Соединение по RDP через Termidesk Viewer». Добавлена информация по отображению ограниченного количества каналов для TERA;
- подраздел «Перенаправление каталога в интерфейсе ПО Termidesk Viewer»: добавлен информационный блок «При завершении сессии пользователя или отключении ПО Termidesk Viewer сетевой диск будет отключен»;
- подраздел «Общие настройки»: соединение по RDP через Termidesk Viewer сделано неэкспериментальным;
- подраздел «Удаление Клиента и ПО Termidesk Viewer»: скорректированы команды;
- подраздел «Установка Клиента и ПО Termidesk Viewer в ОС Microsoft Windows»: обновлен процесс установки;
- подраздел «Удаление Клиента и ПО Termidesk Viewer в ОС Microsoft Windows»: добавлен информационный блок с особенностями удаления;
- подраздел «Прямое подключение к РМ»: описание дополнено сведениями о назначении прямого подключения к РМ. Добавлен пример для ОС Linux, скорректированы параметры запуска: добавлен `--protocol`;
- подраздел «Подключение к РМ через Клиент»: расширено описание параметра «Статус», поскольку для недоступного ресурса теперь отображается причина его недоступности;
- подраздел «Интерфейс командной строки Клиента и параметры конфигурирования»: внесено описание ограничения для параметров `--workplace-name`, `--user-password`, `--user-name`. В конфигурационный файл «Клиента» добавлен параметр `ViewerToolBarShowDelay`. Добавлен параметр `--protocol`;
- подраздел «Настройка обновления списка ресурсов»: обновлен рисунок;
- подраздел «Установка Клиента и ПО Termidesk Viewer через интерфейс командной строки»: в примечание к типу установки добавлена информация о Kerberos-аутентификации. В блок информации после установки добавлена информация о значении реестра;
- подраздел «Интерфейс ПО Termidesk Viewer в полноэкранном режиме»: удалено предупреждение по параметру «Соединение по RDP через Termidesk Viewer», т.к. он выведен

из экспериментального статуса. Добавлено описание возможности перемещения панели инструментов, обновлен рисунок;

- подраздел «Требования к аппаратному и программному обеспечению»: обновлен список ОС, добавлены ОС Альт Рабочая станция 11, Microsoft Windows 10 2021 LTS, удалена ОС Ubuntu 20.04 LTS;
- подраздел «Передача файлов и буфер обмена»: расширено описание передачи файлов;
- подраздел «Выбор монитора»: добавлены особенности использования монитора.

13 . Получение поддержки

Для получения технической поддержки перейдите на сайт производителя <https://termidesk.ru/support/>.



© ООО «Увеон»

Телефон: +7 495 975 19 75
8 800 222 07 00

Электронная почта для связи: info@uveon.ru

Отдел продаж: info@astralinux.ru
Техподдержка: termidesk@astralinux.ru

Сайт: <https://termidesk.ru/>

Главный офис 119571, г. Москва,
Ленинский проспект, д. 119А