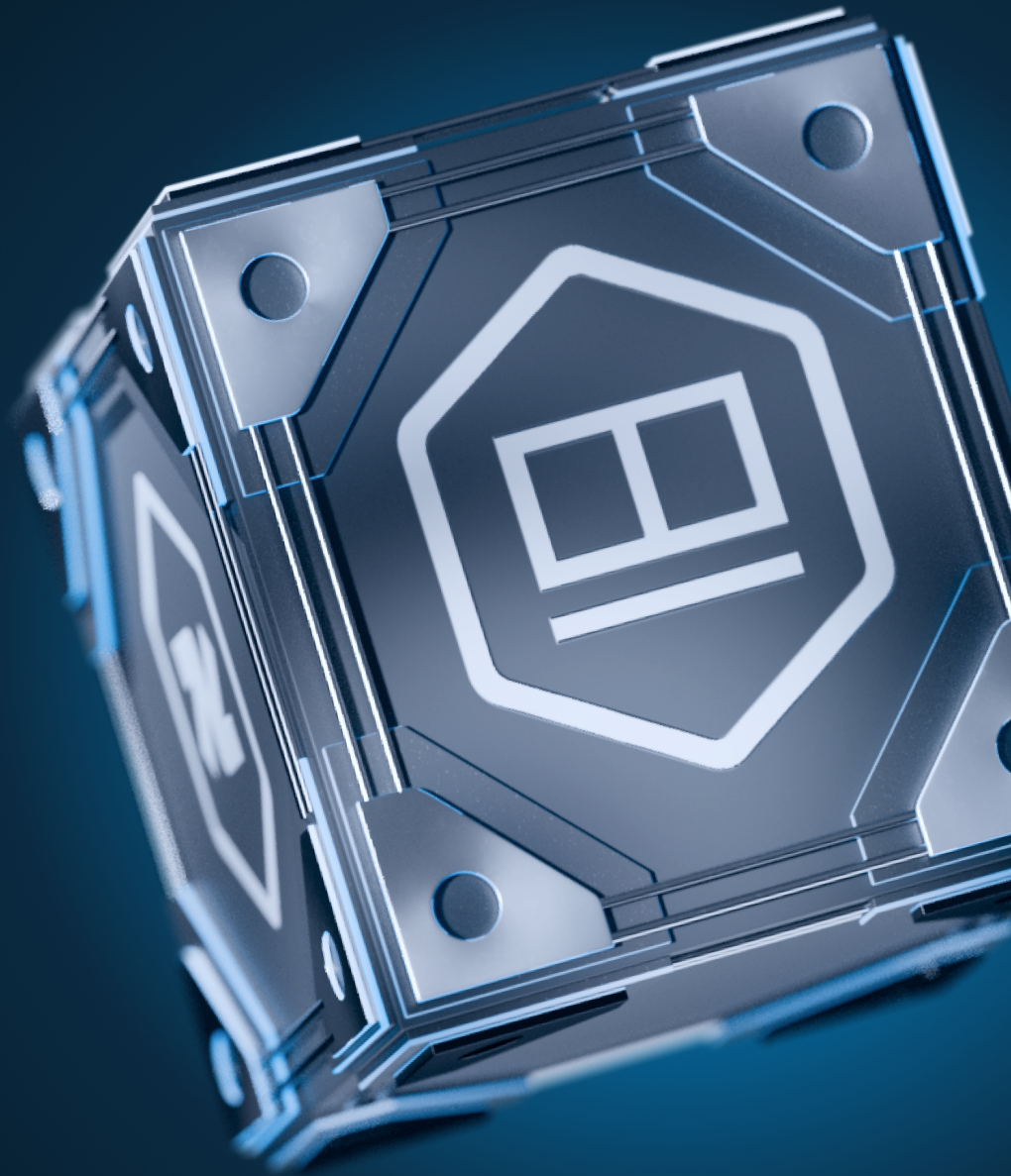




TERMIDESK



Примечания к выпуску документации Termidesk

6.1.1. Выпуск от марта 2026

ОГЛАВЛЕНИЕ

1 .	Общее описание	3
2 .	Руководство администратора. Установка программного комплекса.....	4
3 .	Руководство администратора. Настройка программного комплекса	4
4 .	Руководство администратора. Графический интерфейс управления программным комплексом.....	5
5 .	Руководство администратора. Настройка компонента «Агент».....	5
6 .	Руководство администратора. Настройка компонента «Сервер терминалов Astra Linux».....	5
7 .	Руководство администратора. Установка и настройка «Агрегатора».....	5
8 .	Руководство администратора. Настройка компонента TERA.....	6
9 .	Руководство пользователя. Настройка и эксплуатация компонента «Клиент».....	6
10 .	Получение поддержки	7







1. Общее описание

В документе описывается, что нового или измененного появилось в этом выпуске в части эксплуатационной документации для Termidesk.

Дата и версия выпуска

Дата: март 2026

Версия программного комплекса: 6.1.1

Децимальный номер	Наименование документа
СЛЕТ.10001-01 90 01	Руководство администратора. Установка программного комплекса
СЛЕТ.10001-01 90 02	Руководство администратора. Настройка программного комплекса
СЛЕТ.10001-01 90 03	Руководство администратора. Графический интерфейс управления программным комплексом
СЛЕТ.10001-01 90 04	Руководство администратора. Настройка компонента «Агент»
СЛЕТ.10001-01 90 10	<div style="border: 1px solid #ccc; padding: 5px; margin-bottom: 5px;">  Изменений в выпуске 6.1 не было. Обновлен децимальный номер. </div> Руководство администратора. Настройка компонента «Ретранслятор»
СЛЕТ.10001-01 90 06	<div style="border: 1px solid #ccc; padding: 5px; margin-bottom: 5px;">  Изменений в выпуске 6.1 не было. </div> Руководство администратора. Настройка компонента «Оркестратор»
СЛЕТ.10001-01 90 07	Руководство администратора. Настройка компонента «Сервер терминалов Astra Linux»
СЛЕТ.10001-01 90 08	Руководство администратора. Установка и настройка «Агрегатора»
СЛЕТ.10001-01 90 09	Руководство администратора. Настройка компонента TERA
СЛЕТ.10001-01 91 01	<div style="border: 1px solid #ccc; padding: 5px; margin-bottom: 5px;">  Изменений в выпуске 6.1 не было. </div> Инструкция по использованию. REST API
СЛЕТ.10001-01 91 02	<div style="border: 1px solid #ccc; padding: 5px; margin-bottom: 5px;">  Изменений в выпуске 6.1 не было. </div> Инструкция по использованию. Компонент «Удаленный помощник»
СЛЕТ.10001-01 91 03	<div style="border: 1px solid #ccc; padding: 5px; margin-bottom: 5px;">  Изменений в выпуске 6.1 не было. </div> Инструкция по использованию. Компонент «Виртуальный модуль Termidesk»
СЛЕТ.10001-01 91 04	<div style="border: 1px solid #ccc; padding: 5px; margin-bottom: 5px;">  Изменений в выпуске 6.1 не было. </div> Инструкция по использованию. Компонент «Termidesk Live»
СЛЕТ.10001-01 92 01	Руководство пользователя. Настройка и эксплуатация компонента «Клиент»

2 . Руководство администратора. Установка программного комплекса

Изменено:

- подраздел «Требования к серверам каталогов»: добавлено, что в имени домена и поддоменов рекомендуется использовать латиницу, использование кириллицы не рекомендуется. При развертывании узла STAL выполнение требования обязательно.

3 . Руководство администратора. Настройка программного комплекса

Изменено:

- подраздел «Статусы РМ»: расширено описание статуса «Действительный»;
- подраздел «Хранение чувствительной информации с выбранным способом хранения «hvac»»: добавлено описание алгоритма работы;
- подраздел «Перечень параметров для добавления домена аутентификации MS AD (LDAP)»: расширено описание «Использовать рекурсивный поиск групп», т.к. теперь проверяется входжение пользователя только в те группы, которые добавлены в домен аутентификации в Termidesk. дополнено описание параметра «Использовать Kerberos»;
- подраздел «Настройка других гостевых ОС Linux»: добавлен шаг для Альт Рабочая станция 10 и 11 по вводу в домен FreeIPA. Добавлен шаг для Альт Рабочая станция 10 и 11 по вводу в ALD Pro. добавлена установка пакета `realmd` для Альт Домена;
- подраздел «Утилита `termidesk-config`»: удален параметр `TMQ_CHECK_UNDELIVERED_MESSAGE_INTERVAL`;
- подраздел «Конфигурационный файл `termidesk.conf`»: добавлены параметры `CELERY_BEAT_PRIMARY_CHECK_INTERVAL` и `CELERY_BEAT_PRIMARY_LOCK_TIMEOUT`. Добавлен параметр `AGENT_RESPONSE_TIMEOUT`. Удален параметр `TMQ_CHECK_UNDELIVERED_MESSAGE_INTERVAL`;
- подраздел «Добавление терминального сервера (MS RDS и STAL) в качестве поставщика ресурсов»: добавлено условие Kerberos для STAL;
- подраздел «Шаблон на базе снимота для ПК СВ Брест»: добавлен список требований, необходимых для корректной работы шаблона на базе снимота для ПК СВ Брест;
- подраздел «Журналы»: добавлено примечание о возможности удаления устаревших журналов. Добавлен журнал `broker.log`;
- подраздел «Настройка технологии единого входа для Kerberos-аутентификации»: добавлен сценарий со STAL;
- подраздел «Добавление поставщика OpenStack»: добавлен список привилегий;
- подраздел «Назначение служебных функций администраторам»: дополнено примечание. Некоторые разрешения зависят от других, пример: для назначения владельца

РМ на страницах «Сессии» и «Индивидуальные рабочие места» потребуется предоставить права на просмотр доменов аутентификации.

4 . Руководство администратора. Графический интерфейс управления программным комплексом

Изменено:

- подраздел «Доступ к веб-интерфейсу»: добавлен информационный блок о новом интерфейсе и возможности подключиться к нему.

5 . Руководство администратора. Настройка компонента «Агент»

Добавлено:

- подраздел «Нештатные ситуации и способы их устранения».

Изменено:

- подраздел «Установка сессионного Агента»: удалена зависимость от STAL при установке;
- подраздел «Конфигурационный файл сессионного Агента»: добавлен параметр VERIFY_CERT, удален HEALTH_CHECK_ACCESS_KEY;
- подраздел «Конфигурационный файл Агента BPM: добавлено описание параметра adJoinMethod. Таблица дополнена строкой с секцией [agent];
- подраздел «Переменные окружения и другие параметры конфигурирования»: добавлено описание переменной окружения TDSK_AD_JOIN_METHOD;
- подраздел «Агент BPM: добавлено описание типа запуска службы для Termidesk Agent Daemon.

6 . Руководство администратора. Настройка компонента «Сервер терминалов Astra Linux»

Изменено:

- подраздел «Kerberos-аутентификация в STAL»: описание обновлено под новую реализацию;
- подраздел «Установка STAL»: в примечание добавлено ограничение на имя домена и поддоменов.

7 . Руководство администратора. Установка и настройка «Агрегатора»

Изменено:

- подраздел «Перечень параметров для добавления домена аутентификации MS AD (LDAP): обновлено описание параметра «Использовать рекурсивный поиск групп», т.к. теперь проверяется входжение пользователя только в те группы, которые добавлены в домен аутентификации в Termidesk
- подраздел «Добавление объединенного набора ресурсов: Добавлено описание параметра «Балансировка подключений»
- подраздел «Добавление фермы поставщиков ресурсов: Добавлено описание параметра «Приоритет»
- подраздел «Журналы: добавлено примечание о возможности удаления устаревших журналов. добавлен журнал broker.log

8 . Руководство администратора. Настройка компонента TERA

Изменено:

- во всех разделах установки: скорректировано описание установки `tera-vhci-hcd`;
- подраздел «Установка в ОС Astra Linux Special Edition для физической машины»: добавлена настройка постоянной конфигурации мониторов;
- подраздел «Общие сведения о параметрах конфигурирования TERA»: добавлены файлы `/etc/termidesk/tera/x11tera_user_lock.conf` и `/etc/termidesk/tera/x11tera_user_unlock.conf`;
- подраздел «Нештатные ситуации и способы их устранения»: добавлена нештатная ситуация с самопроизвольным включением мониторов;
- подраздел «Конфигурационный файл `30-teraqxl.xorg.conf`»: добавлен параметр `TeraPortCount`;
- подраздел «Конфигурационный файл `x11tera.conf`»: добавлен параметр `port-count`.

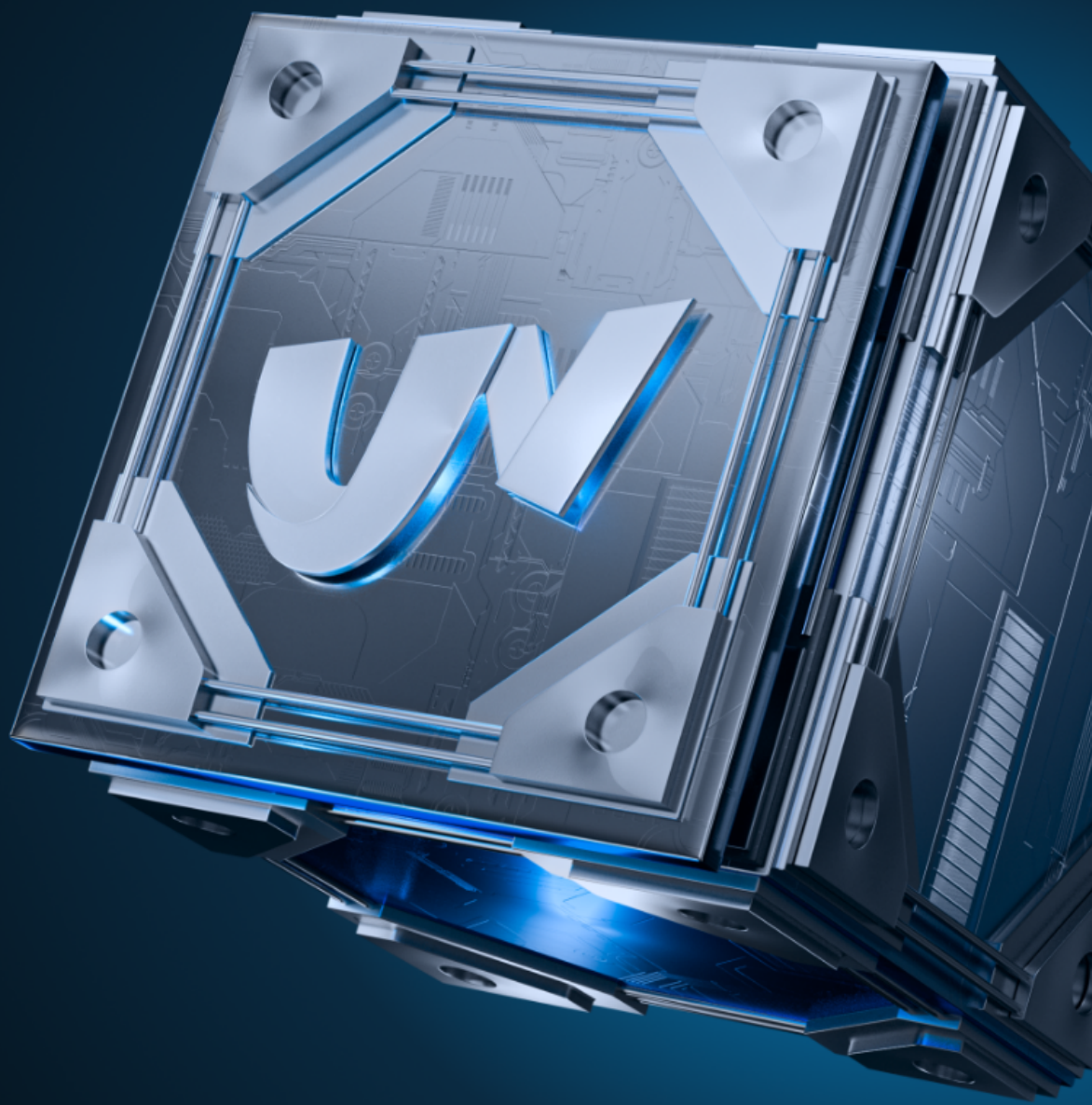
9 . Руководство пользователя. Настройка и эксплуатация компонента «Клиент»

Изменено:

- подраздел «Нештатные ситуации и способы их устранения»: добавлен шаг для ситуации с ошибкой подключения к Агенту BPM;
- подраздел «Выбор монитора»: снято ограничение на использование одного основного монитора для RAIL-приложений. В примечание добавлена информация, что при подключении по протоколу RDP в РМ с гостевой ОС Microsoft Windows доступен дополнительный параметр «Основной» в настройках монитора;
- подраздел «Подключение к РМ и опубликованным ресурсам через веб-браузер»: обновлен интерфейс подключения к РМ и описание к нему.

10 . Получение поддержки

Для получения технической поддержки перейдите на сайт производителя <https://termidesk.ru/support/>.



© ООО «Увеон»

Телефон: +7 495 975 19 75
8 800 222 07 00

Электронная почта для связи: info@uveon.ru

Отдел продаж: info@astralinux.ru
Техподдержка: termidesk@astralinux.ru

Сайт: <https://termidesk.ru/>

Главный офис 119571, г. Москва,
Ленинский проспект, д. 119А